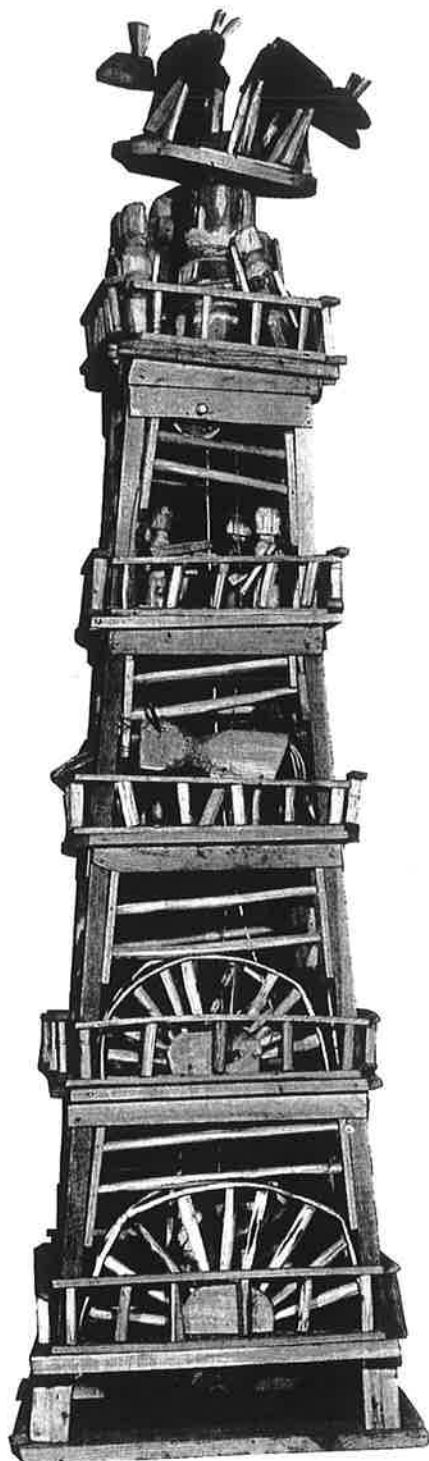


La Fabuloserie

La Fabuloserie
BOURBONNAIS
89120 DICY
Tel 03 86 63 64 21
www.fabuloserie.com



Madame , Monsieur,

Nous tenons tout d'abord à vous remercier du désir que vous avez manifesté de visiter La Fabuloserie.

Nous vous informons que, pour répondre à l'attente de bon nombre d'enseignants, nous avons édité un dossier pédagogique destiné aux élèves des cycles I et II, qui a pour vocation de permettre une exploitation pédagogique de la visite.

Ce dossier comporte:

-une présentation de La Fabuloserie (4 pages)

- 4 fiches thématiques: - le bois
- l'animation
- la récupération
- l'invention d'histoires

- 4 fiches créateurs: - Petit Pierre
- Emile Ratier
- Simone Le Carré Galimard
- Pascal Verbena

Chacune de ces fiches est déclinée en un exemplaire couleur pour les élèves et un exemplaire noir et blanc pour l'enseignant.

LA FABULOSERIE

INTRODUCTION

HISTORIQUE

En 1971: Alain BOURBONNAIS rencontre Jean DUBUFFET

En 1972: ouverture de l'atelier JACOB (galerie parisienne) premier lieu dédié à "l'Art Hors-les- Normes".

En 1983: Ouverture au public de la collection privée d'Alain et Caroline BOURBONNAIS: La FABULOSERIE à DICY (89120)



BIBLIOGRAPHIE

- Catalogues du musée: La Fabuloserie Le manège de Petit Pierre
- Du côté de l'Art Brut de Michel RAGON
- L'Art Brut Ed SKIRA
- Art brut: instinct créateur Laurent DANCHIN Coll. Découvertes Gallimard.
- Revue Pédagogique : L'ATELIER DES IMAGES" N°35 Nathan
- Album Jeunesse « Le manège de Petit Pierre » Albin Michel

LA FABULOSERIE S'INSCRIT DANS LE PERIPLE DES LIEUX DE L'ART BRUT

• Le palais du facteur CHEVAL
Hauterives (DRÔME)

• Musée Robert TATIN
Cossé le Vivien (Mayenne)

• Les rochers sculptés de l'Abbé
Fouré à Rothéneuf (Bretagne)

• Le musée de la Halle St Pierre
PARIS 18ème

• La maison PICASSIETTE
à Chartres

• Musée de Lausanne SUISSE
Collection de J DUBUFFET

• Donation de l'Aracine au Musée
d'art moderne de Villeneuve
d'Ascq (Lille)

• La cathédrale de Jean LINARD
à Neuvy les deux clochers (Cher)

• La maison de Gaston CHAISSAC
aux Sables d'Olonnes (Vendée)



LA FABULOSERIE

PRESENTATION

LA FABULOSERIE

Statut juridique: Association à but non lucratif (loi 1901)

Adresse: La Fabuloserie 89120 DICY (région Bourgogne, département de l'Yonne)

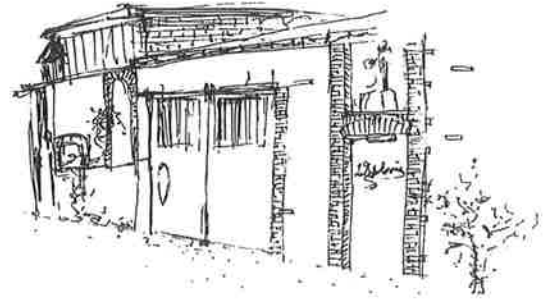
Téléphone: 03 86 63 64 21

Site : www.fabuloserie.com

Objet social: faire connaître l'Art Brut et plus particulièrement l'Art Hors-les-Normes.

Visites commentées

Atout: authenticité/ regroupe une centaine de créateurs.



Le Musée de La Fabuloserie est situé en plein cœur du petit village de Dicy, sur la D943 (sortie n°18 autoroute A6) entre Joigny et Montargis, à 135km de Paris.



RESPONSABLE DE L'ACTION
BOURBONNAIS



LA CIBLE

Tout public.

La Fabuloserie 15000 visiteurs par an dont la moitié sont des scolaires.

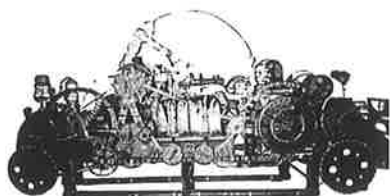
OBJECTIFS DU DOCUMENT

Créer un outil pédagogique d'exploitation de la visite afin que les écoliers puissent une fois de retour en classe discuter de ce qu'ils ont vu et approfondir les notions plastiques abordées. Puis à leur tour, ils pourront produire leurs propres créations.



LA FABULOSERIE

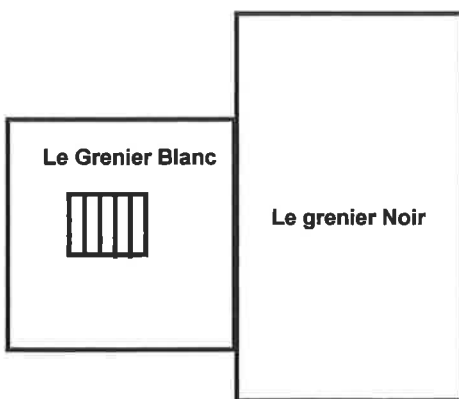
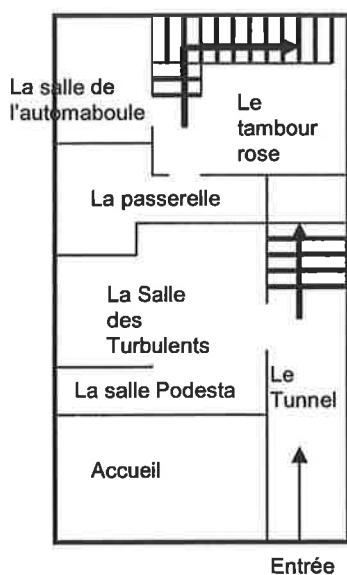
VISITE



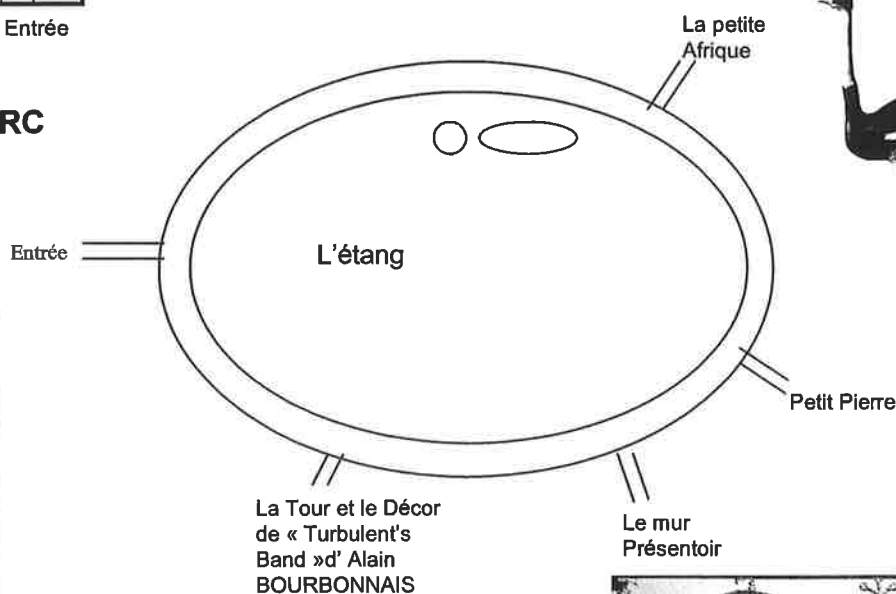
LE MUSEE

Pendant la visite des enfants:

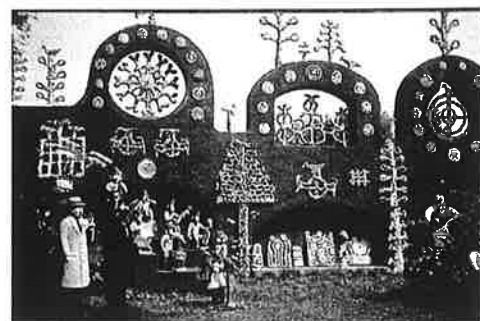
- découvrent une forme d'Art
- apprennent l'histoire des artistes,
- dialoguent avec le guide sur les œuvres
- interprètent les créations
- manipulent certains objets
- abordent la notion de récupération
- écoutent les sons de certaines créations
- assistent à des manipulations, etc...



LE PARC



La visite comprend le Musée et le parc, elle est guidée et dure 2 heures.



LA FABULOSERIE

COULEURS

PROFUSION

DETOURNEMENT

VARIETE

ECHANGES

ENFANCE

FRAICHEUR

ORIGINALITE

NAIVETE POESIE

EXTRAORDINAIRE

MATIERES

DECOUVERTE

ESSENTIEL

AMBIANCES

CONTRASTE

AUTHENTICITE

UNIVERS

FEERIE

DIVERSITE

FANTASTIQUE

INTIMITE

MODESTIE

LUDIQUE

GAITE

HETEROGENEITE

SPONTANEITE

RECUPERATION

PEDAGOGIE

MARGINALITE

En quoi est faite cette sculpture?

(Albert GEISEL / le tunnel). De bois naturel: tronc d'arbre. Peinture industrielle.

Elargir sur les différents types de bois: naturels, industriels...



Quel outil le créateur a-t-il utilisé pour cette œuvre?

(Jean ROSSET / la passerelle)

4 solutions proposées: la hache, la tronçonneuse, le marteau, le couteau. Ces visages sont sculptés à la tronçonneuse et à la hache.

Porter l'attention des écoliers sur la notion d'échelle.

Recherche sur ces outils.

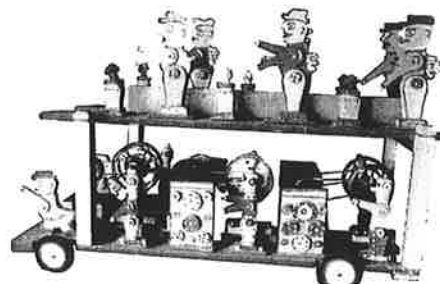


Quels sont les points communs entre ces deux créations?

Quelles sont leurs différences?

(Pierre PETIT -ABEL/grenier blanc, grenier noir)

- La matière: bois naturel (racine d'arbre chez Abel)
- La couleur: (Pierre Petit) bois de récupération re travaillé, peint en 5 couleurs (jaune, rouge, bleu, vert, et rose).
- Mise en scène (Pierre Petit) à partir de plusieurs sujets qu'il crée « L'usine à robots », « le cirque »...



Où le créateur trouve-t-il son bois?

Comment est ce bois?

(René GUIVARCH/la passerelle)

3 propositions: la plage, la forêt ou les planches récupérées. Solution: la forêt et ceps de vigne.

Notion de bois qui a déjà « un vécu », lui donner une seconde vie. Suivant le lieu où l'on se trouve, l'aspect du bois sera différent: la forêt- brut; le chantier- travaillé.



Avec quels arbres et quelles parties de l'arbre le créateur a-t-il pu faire sa sculpture?

(Jano PESSET/le tunnel)

3 propositions: le tronc, les branches ou les racines.

La solution: les racines.

Rappeler la « maison de ses rêves »
Revenir sur les sculptures de Jean ROSSET et évoquer la notion d'échelle. Faire un parallèle: Rosset fait des visages avec des troncs, Pesset fait une maison avec des racines.

Anecdote de l'outil: il travaille avec un couteau (opinel).

Quels bois sont utilisés? Lierre et Noisetier.



ACTIVITES

Collecter différents bois:

(allumette, branche, écorce, bâtonnet de glace, pique à brochettes sans bout pointu...). Trier Classifier.

Organiser pour produire sa propre création.

Raconte moi une histoire



Cette scène est-elle plutôt triste ou gaie? Pourquoi?

(Mario Chichorro/ le grenier noir) Gaie. Les couleurs vives, les formes rondes, les personnages ont l'air heureux... Notion d'humour. Rapport à la bande dessinée.

Où se passe cette scène?

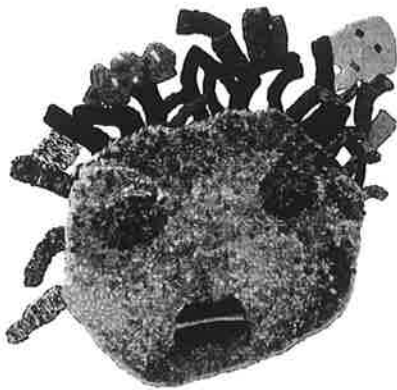
3 propositions: dans un avion, dans autobus ou dans une maison?
Solution: dans un autobus

Quels sont les personnages qui ne font pas partie de la scène?

5 propositions de personnages dont trois extraits de l'œuvre. Solution: 2 et 3
Travail d'observation

Invente l'histoire des voyageurs.

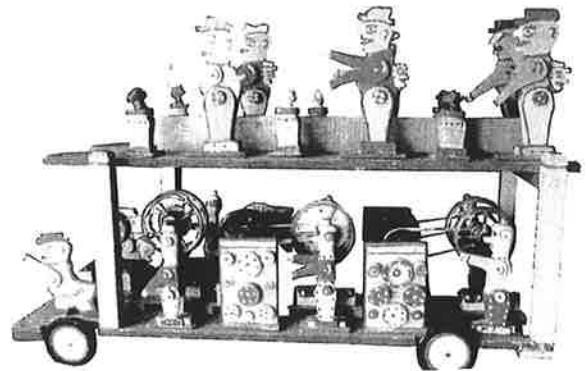
Travail sur l'imaginaire



Quelle matière est utilisée?
(Marie Rose LORTET /tunnel) De la laine

Raconte l'histoire de ce visage

Libre cours à l'imagination des enfants



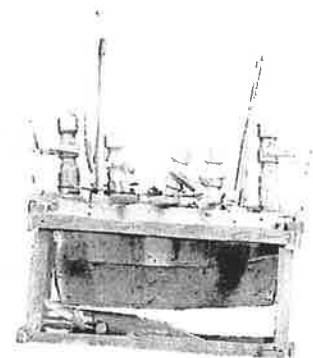
Invente une histoire à partir de cet objet

(Pierre PETIT/ le grenier blanc) Support de création à l'image. Langue orale au cœur de l'apprentissage

Qu'y a-t-il sous le bateau?
(Emile RATIER/ la passerelle) Un crocodile.

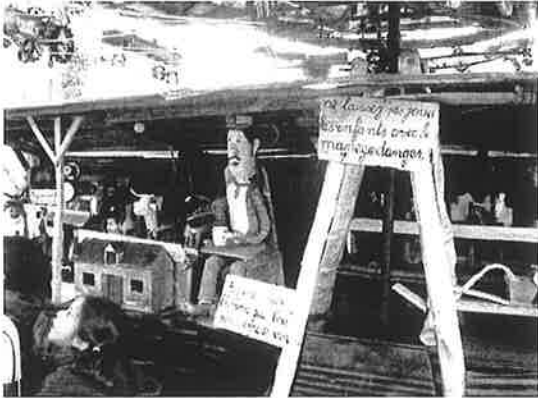
Invente l'histoire des marins.

Que va faire le crocodile? Libre cours à l'imagination des enfants.



Activités

Imaginer ce que pensent les personnages.
Créer une bulle pour chaque personnage:
dessin et écrit façon BD.
Cycle 1: dictée à l'adulte



Cite les matériaux et objets utilisés dans cette reproduction.

(PETIT PIERRE/ le parc)
Boîtes de conserve, fil de fer, bouts de bois, tôle, roues de vélo...

Matériaux pauvres, usagés.

Où peut-on les trouver ?

On les trouve à la maison, dans les décharges, les greniers, les caves, aux puces... Objets de récupération. Ils sont usés, cassés, jetés. Ils sont transformables grâce à l'imaginaire.

Aborder la notion de seconde vie, de détournement, de transformation d'un objet.

Dans ce tableau, en quoi sont faits les cheveux?
BERNI/ le tunnel) Avec de la paille de vieux balais.

Distinction objets/ matériaux.



Que pourrions-nous récupérer encore?

Libre cours à l'imagination des enfants.

Tout est recyclable, réutilisable.



Avec quoi cet objet a-t-il été réalisé?

(François PORTRAT/ le tunnel) Avec des morceaux de vaisselle

Quel est le procédé?

La mosaïque. Accumulation d'éléments cassés.

Notion de seconde vie, juxtaposition, réutilisation.

Retrouve avec quoi est fait ce portrait

(Philippe DEREUX / entrée)

Épluchures de fruits et légumes, matériaux séchés

Notion de conservation, d'éphémère.

Comparaison avec la mosaïque:
texture, couleurs, matières...



ACTIVITES

Créer des sculptures avec divers matériaux de récupération (bouteilles plastique, boîtes de conserve, balles de ping-pong, boîtes à œufs, bâtonnets de glace...)

Collectionner, trier, assembler.

Faire revivre les matériaux. Les organiser. Inventer un personnage ou un décor.



On peut manipuler certaines parties du corps de

Célestine. Lesquelles? (Alain BOURBONNAIS:salle des turbulents)

Propositions: la main, le pied, la tête ou l'œil.

Solution: la tête (3 visages) De quel mouvement s'agit-il?

Notion de magie, de féerie, comme dans les contes.

Comment fait-on?

On fait pivoter la tête sur elle même.

Besoin d'une personne pour l'animer.

Mouvement manuel, opposition au mouvement mécanique. Exemple d'un train électrique ou du manège de Petit Pierre

Quelles autres créations s'animent?

Le manège de Petit Pierre,
les articles de bois d'Emile RATIER,
l'Automaboule de
François MONCHATRE...
Travail de mémoire

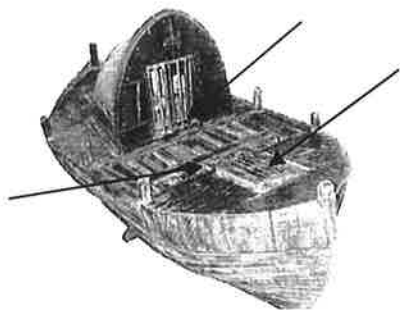


Parmi les 3 têtes comment la tête noire s'anime-t-elle?

(Gérard HAAS/ le grenier noir). En réaction au bruit. Rappeler le moyen de la faire clignoter: taper dans les mains, parler, chanter...

Trouver d'autres moyens de faire du bruit. Rappeler le fonctionnement du moulin à eau, du moulin à vent.

Energie Electrique.



Quelles sont les cachettes de cette création?(Pascal VERBENA/ le grenier blanc)

Solutions: ancre , boîtes avant du bateau.

Pourquoi se cache -t-on ? Ou pourquoi cache-t-on des objets?

Qu'y trouve-t-on?

On y trouve des osselets, un sifflet, des personnages, des petites boules...

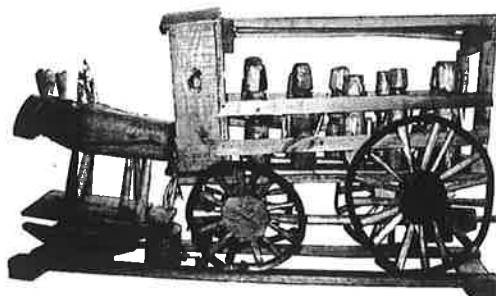
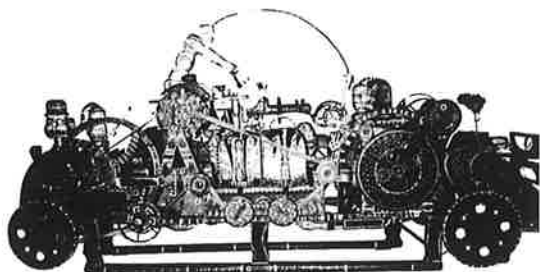
Notion de trésor, de protection. Mémoire, imagination, rêve.

Quels sont les points communs et les différences entre ces deux créations?

(François MONCHATRE / la salle de l'automaboule- Emile RATIER/ le grenier blanc)

Elles sont en bois. Elles fonctionnent avec un système de manivelles. Mouvement mécanique, manuel. Les deux sculptures représentent un moyen de locomotion.

L'une est en couleur, l'autre en bois naturel.





Quel était le handicap d'Emile RATIER ?

Il est devenu aveugle vers 60 ans. Il a surmonté l'obstacle.

Qu'est-ce qui caractérise ces créations ?

Elles sont en bois. Elles sont manipulables et elles font du bruit. Bien sûr, elles n'ont pas de couleurs.

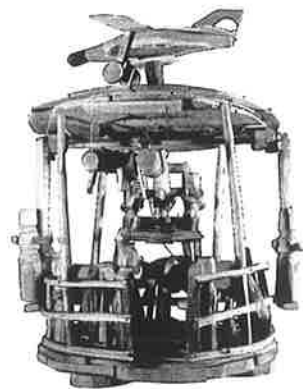
Ludique

Pourquoi font-elles du bruit?

Pour que Ratier, qui ne voit pas, puisse savoir quelle sculpture est en train d'être actionnée.

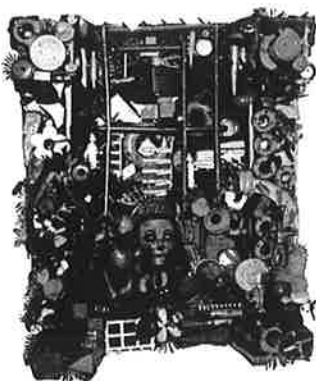
Parce que Ratier, aveugle, a besoin du bruit.

Par souci de réalisme.



Avec quel matériau sont fabriqués ces objets ?

Bois, clous, ficelle, fil de fer. Matériaux récupérés.



Quelles sont les différences avec la création de Simone LE CARRE GALIMARD

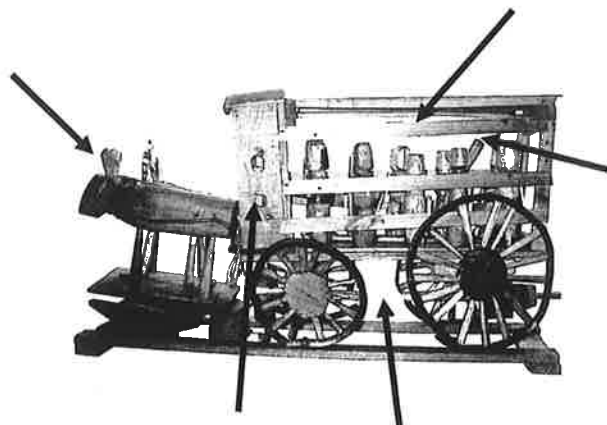
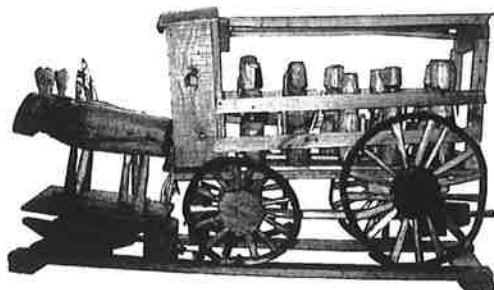
Les matériaux: pour RATIER, c'est du bois brut, chez SIMONE, la matière est composite: éléments plastiques, jouets, papier, métal....

La couleur: Chez SIMONE: polychromie, alors que chez Emile RATIER, il n'y a pas de couleur rajoutée, la création est en bois naturel.

Le mouvement: statique chez SIMONE, mobile chez RATIER.

Le son: silence chez SIMONE, bruitage chez RATIER.

Le jouet: SIMONE l'utilise et RATIER le fabrique.



ACTIVITES

Fabriquer son propre objet animé et sonore avec du bois et des matériaux de récupération.

Dessiner les yeux bandés.

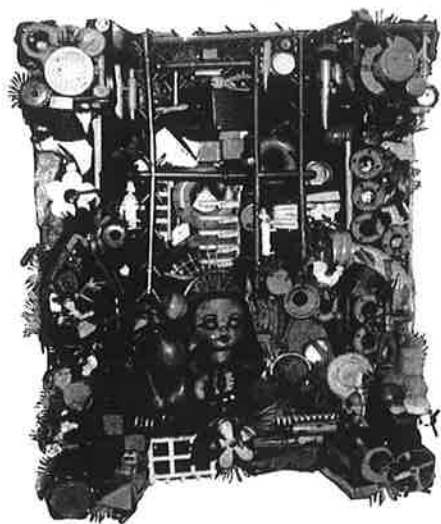
SIMONE LE CARRE GALIMARD

Quand elle était petite, Simone n'avait pas le droit d'avoir de:

Trois propositions:crayon, glace ou poupée?

Solution:poupée

Notion de frustration



Dans cette œuvre, quelles sont les couleurs dominantes?

Le bleu, le vert et le rouge.

Classer les couleurs chaudes (jaune, orange, rouge) et les couleurs froides (bleu,vert).

Voir les sentiments qu'inspirent les couleurs chaudes puis les couleurs froides.

Nomme quelques jouets et objets divers que Simone a utilisé.

On ne voit plus le support, il est recouvert par tous les objets.

Notion d'accumulation, de collection.

Lesquels de ces jouets sont dans la création de Simone Le Carré Galimard?

Six propositions:deux seulement sont extraites de l'œuvre (1 et 4)

Travail observation

Où récupérait-elle ces objets?

Dans la rue, dans les poubelles, par dons, aux puces.

Notion de récupération

Quelles sont les matières des objets récupérés par Simone?

Le plus souvent, du plastique.Mais aussi, bois, métal, papier brillant...

Quand Simone a-t-elle commencé à fabriquer ses objets?

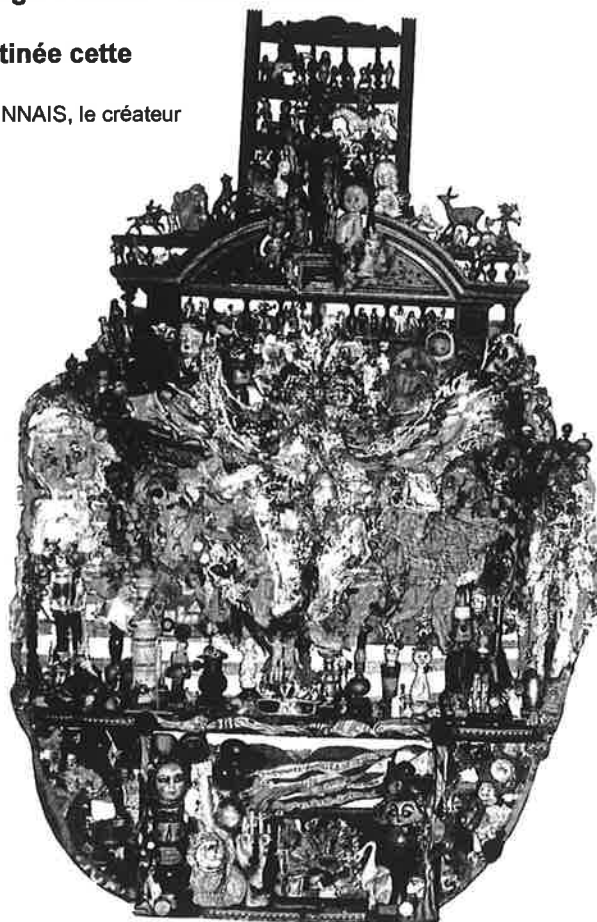
A la retraite, quand elle a eu plus de temps libre.

Titre:"Hommage à ALAIN BOURBONNAIS"

A qui est destinée cette œuvre?

À Alain BOURBONNAIS, le créateur du musée.

Elle lui est dédié.



ACTIVITES

Dans un magazine,découper des images,les organiser et les coller ensemble,

Rajouter d'autres éléments colorés (tissus, papiers, pailles, bouchons...)

Inventer une histoire à partir de cette réalisation.

Références culturelles: NIKKI de ST PHALLE, TONY CRAGG

La Fabuloserie

PETIT PIERRE



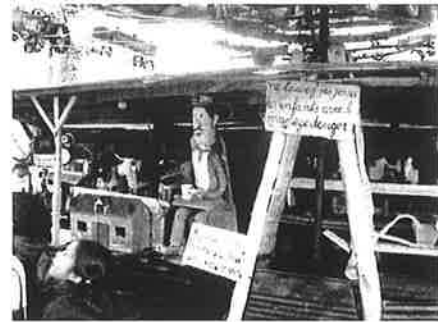
Où a-t-il trouvé ces matériaux ?

Décharge, poubelles... Matériaux récupérés.

Notion de transformation, détournement des matériaux.

Avec quels matériaux est fait le manège de Petit Pierre ?

Métaux, bois, fil de fer, peinture, roues de vélo, moteur, chambres à air... Matériaux pauvres.

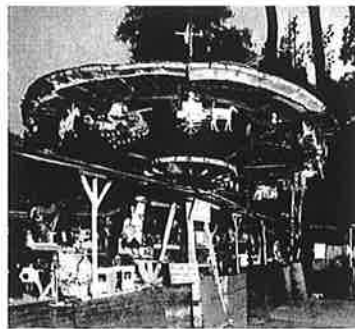


Pourquoi a-t-il donné le nom de manège ?

Le « parapluie » est une représentation miniature d'un manège, il tourne sur lui-même.

Notion d'espace, d'échelle, mouvement, son, couleur.

Rapport à la fête foraine.



Quel était son métier ?

Trois propositions: gardien de cochons, moutons ou vaches. Solution: la vache, Petit Pierre était garçon vacher.

Qu'a-t-il écrit ?

Pourquoi ?

Des ordres: « allez voir les pompiers, interdit aux voitures ».

Des indications: « un air de musique avant la sortie », P Avezard, vacher à la Coinche en 1935-1958 »....

Pourquoi écrivait-il ces pancartes? Il était pratiquement sourd et muet.

Importance de l'écriture comme moyen de communication. Qu'aurait-il pu écrire d'autre? Peux tu corriger les fautes d'orthographe et pourquoi en faisait-il ?



Qu'a-t-il représenté dans ce manège ?

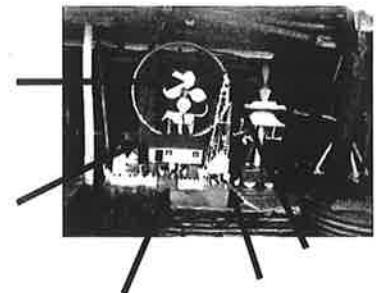
Son univers, la vie quotidienne à la ferme, les animaux, les gens qu'ils croisait...

Faire parler les élèves sur ce qu'ils connaissent de la vie de la ferme.

Trouver les cinq erreurs.

Comparaison entre 2 images.

Travail d'observation.



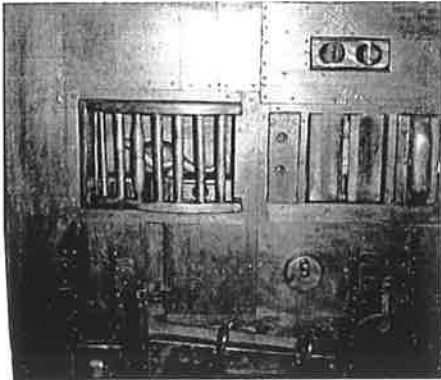
ACTIVITES

Avec des objets de récupération (papiers, boîtes, carton, emballages divers, peinture, colle, scotch...).

Récréer en 3 dimensions, réaliser une maquette.

Inventer une histoire. Dessiner son propre manège.

Références artistiques et culturelles : TINGUELY, CALDER

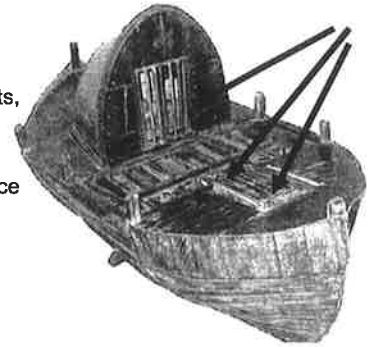


Dénombrer les caches Cf zones fléchées

Que trouve-t-on dans ces caches?

Des osselets, petits personnages, oiselets, une ancre... Notion de trésor, objets précieux, secrets.

Qu'aurait-il pu cacher d'autres? Qu'est ce que les enfants auraient aimé cacher dans le bateau?



Raconte l'histoire de la poule

Chacun peut imaginer sa propre histoire

Quel a été le rôle du guide?

Il les a manipulés, comme un jeu.

Quels sont les différences et les points communs avec les articles d'Emile RATIER?

Chez Pascal Verbena, le bois est poli (bois flotté, bois laissé aux intempéries, chargés de vécu) alors que chez Ratier, le bois est à l'état brut (déchets de scierie). Le bateau de Verbena, est animé par le jeu des caches, les articles de Ratier sont animés grâce à un système de manivelles. Les deux sont des sortes de jeux. Le bateau de Verbena est en bois patiné alors que les articles de Ratier sont en bois neuf, industriel, (cageots...)

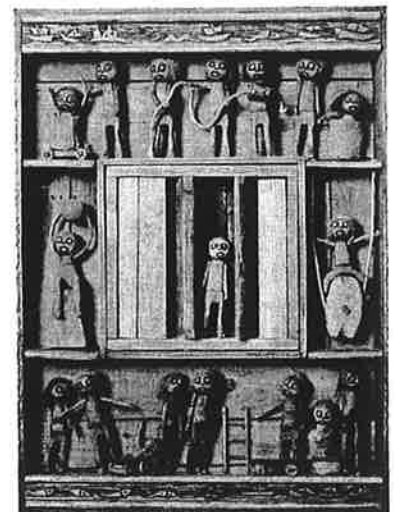
D'après toi, quelle est l'histoire de ce tableau?

Combien y-a-t-il de personnages? 18

Que font-ils? Pourquoi celui du centre est-il tout seul?

Libre cours à l'imagination des enfants. Dictée à L'adulte.

Donne un titre. Titre de l'œuvre « les enfants »



Retrouve le visage des sculptures de Pascal VERBENA.

Cinq visages sont proposés. Celui du centre est le bon.

Travail d'observation. Proposer de créer son propre visage.

Dessin: création de personnages, d'une bande dessinée...

Notion de cacher, dévoiler.

ACTIVITES

Travailler le volume. Modelage. Faire des personnages en terre, pâte à papier, pâte à bois, pâte à sel...

Incruster des éléments naturels. Mettre en situation (dans une boîte à chaussures.)

Références culturelles: Louis PONS Louise NEVELSON.